



โรงเรียนอัสสัมชัญ

ประกาศที่ 34/2564

เรื่อง มาตรการเฝ้าระวัง ควบคุมและป้องกันการแพร่ระบาดของโรคติดเชื้อไวรัสโคโรนา 2019 (Covid-19)

โรงเรียนอัสสัมชัญมีนโยบายเปิดทำการเรียนการสอน On-site/Online จึงกำหนดมาตรการที่สอดคล้องกับแนวทางการป้องกันและการควบคุมโรคติดเชื้อไวรัสโคโรนา 2019 (Covid-19) ในโรงเรียนและสถานศึกษา โดยยึดหลักปฏิบัติตามประกาศกระทรวงศึกษาธิการเรื่องหลักเกณฑ์การเปิดโรงเรียนหรือสถานศึกษาตามข้อกำหนดออกตามความในมาตรา 9 แห่งพระราชกำหนดการบริหารราชการในสถานการณ์ฉุกเฉินพ.ศ.2548 (ฉบับที่ 34) ลงวันที่ 28 ตุลาคม 2564 และกำหนดมาตรการป้องกันและรองรับการจัดการเรียนการสอนในสถานการณ์การแพร่ระบาดของโรคติดเชื้อไวรัสโคโรนา 2019 (Covid-19) ดังนี้

1. ตั้งจุดคัดกรองโดยใช้ เครื่อง Face Scanและเครื่อง Silver Ion mist sprayer พ่นฆ่าเชื้อในจุดคัดกรองที่บริเวณลานเทาใต้อาคารอัสสัมชัญ 2003 เพื่อคัดกรองครู บุคลากรทางการศึกษา นักเรียน ผู้ปกครอง และผู้มาติดต่อทุกคนที่เข้ามาภายในบริเวณโรงเรียน
2. จัดให้มีเครื่อง Thermoscan ด้วยมือวัดอุณหภูมิร่างกาย สำหรับหัวหน้าระดับชั้นทุกระดับชั้น เพื่อใช้ในการสุ่มตรวจวัดไข้ ครู บุคลากรทางการศึกษา และนักเรียน ในระหว่างเวลาเรียน หากพบผู้ที่มีอุณหภูมิตั้งแต่ 37.5 องศาเซลเซียสขึ้นไป ให้นำไปยังสถานที่แยกกักตัวในโรงเรียน (School Isolation) ดูแลรักษาเบื้องต้น กรณีพบว่านักเรียน ครู และบุคลากรทางการศึกษาของโรงเรียนมีผลตรวจคัดกรองเบื้องต้นเป็นบวก โรงเรียนจะติดต่อกับทางโรงพยาบาลพญาไท 3 ทันทีเพื่อมารับตัวไปรักษาตามมาตรการแผนเผชิญเหตุของกระทรวงสาธารณสุข เพื่อคัดแยกมิให้เข้าไปปะปนกับผู้อื่นภายในบริเวณโรงเรียน
3. จัดให้มีแอลกอฮอล์เจลหรือสบู่อุ่น สำหรับห้องสำนักงานในแต่ละฝ่าย ห้องพักครู ห้องเรียน โรงอาหาร ห้องสมุด ห้องปฏิบัติการ ห้องคอมพิวเตอร์ ห้องน้ำ ห้องประชุม โถงลิฟต์ ฯลฯ
4. จัดเตรียมเจลแอลกอฮอล์ชนิดฉีดพ่น เพื่อฆ่าเชื้อในจุดสัมผัสร่วมต่าง ๆ ภายในบริเวณโรงเรียน
5. จัดโต๊ะ-เก้าอี้ ในห้องเรียนโดยเว้นระยะห่างไม่น้อยกว่า 1.50 เมตร
6. จัดทำป้ายประชาสัมพันธ์วิธีการล้างมือที่ถูกรวิธี
7. จัดทำสัญลักษณ์การรักษาระยะห่าง (Social Distancing) ในจุดต่าง ๆ เช่น ห้องเรียน โรงอาหาร ห้องสมุด ห้องปฏิบัติการ ห้องน้ำ ฯลฯ
8. จัดให้มีถุงขยะติดเชื้อ (ถุงสีแดง) สำหรับทิ้งหน้ากากอนามัย หน้ากากผ้า กระจาดาชชำระ หรือภาชนะที่ปนเปื้อน สรรคค้ดหลัง้อย่างเพียงพอ

9. จัดพนักงานทำความสะอาดอุปกรณ์สิ่งของ เครื่องใช้ และพื้นผิวสัมผัส ด้วยน้ำยาฆ่าเชื้อทุกวัน และ Big Cleaning ด้วยน้ำยาฆ่าเชื้อทุกวันเสาร์

10. ทำความสะอาดเครื่องปรับอากาศ และล้างแผ่นกรองสม่ำเสมอ

11. ดำเนินการปิดเครื่องปรับอากาศ แล้วเปิดหน้าต่าง ประตูห้องเรียน และห้องพักครู ในช่วงพักกลางวัน เพื่อให้เกิดการหมุนเวียน และการถ่ายเทอากาศภายในห้องเรียน และห้องพักครู

12. จัด Screening Zone ที่บริเวณหน้าโรงเรียนสำหรับ รับ-ส่ง วัสดุสิ่งของหรืออาหาร และจำแนกนักเรียนครู บุคลากรทางการศึกษา ผู้ปกครอง และผู้มาติดต่อที่เข้ามาในโรงเรียน

13. ควบคุมดูแลการเดินทางเข้าและออกจากสถานศึกษา (Seal Route) อย่างเข้มข้นและขอความร่วมมือจากผู้ปกครองและนักเรียนหลีกเลี่ยงการเข้าไปสัมผัสในพื้นที่ต่าง ๆ ตลอดเส้นทางของการเดินทาง

14. สำหรับนักเรียน

14.1 ต้องสวมหน้ากากอนามัยหรือหน้ากากผ้า เดินผ่านจุดคัดกรองแล้วปฏิบัติตามขั้นตอนการเข้ามาภายในบริเวณโรงเรียน

14.2 หากนักเรียนรู้สึกมีอาการป่วย เช่น ไอ เจ็บคอ มีน้ำมูก จมูกไม่ได้รับกลิ่น เจ็บแน่นหน้าอกหายใจติดขัด ควรพบแพทย์และให้หยุดพักอยู่บ้านเพื่อคำนึงถึงความปลอดภัยของส่วนรวม

14.3 ขณะอยู่ในบริเวณโรงเรียน หากรู้สึกมีอาการป่วยให้แจ้งครูประจำชั้นหรือครูผู้สอน เพื่อส่งต่อไปห้องพยาบาล

14.4 ล้างมือด้วยเจลแอลกอฮอล์ก่อนเข้าห้องเรียนทุกครั้ง

14.5 เว้นระยะห่างการนั่งหรือการทำกิจกรรมต่าง ๆ อย่างน้อย 1 เมตร

14.6 ควรเตรียมกระติกน้ำดื่มติดตัวมาโรงเรียน เพื่อความปลอดภัยของตนเอง

14.7 ควรให้ความสำคัญกับการดูแลตนเอง และไม่ทำกิจกรรมที่สัมผัสกับผู้อื่น

14.8 ทิ้งหน้ากากอนามัย กระดาษชำระ และภาชนะที่ปนเปื้อนสารคัดหลั่งลงในถังขยะติดเชื้อ

14.9 ห้ามถ่มน้ำลายและเสมหะลงพื้น

14.10 กำหนดตารางใช้ลิฟต์ในการขึ้นชั้นเรียน ก่อนเวลา 07.45 น. ระหว่าง เวลา 09.00 - 11.00 น. และระหว่างเวลา 13.00 - 16.00 น. ของทุกวัน

14.11 ตอบแบบสอบถามประเมินความเสี่ยงตนเองทุกวันให้เสร็จสิ้นก่อนออกเดินทางมาโรงเรียน ที่ <https://savethai.anamai.moph.go.th/main.php> หรือ ที่แอปพลิเคชัน ThaiSave Thai และ ปฏิบัติตามข้อเสนอแนะผลสรุปของการประเมินอย่างเคร่งครัด

14.12 ให้ผู้ปกครองดำเนินการตรวจ ATK ให้กับนักเรียนและรายงานผลการตรวจในทุกวันจันทร์ สัปดาห์แรกและวันจันทร์สัปดาห์ที่สามของทุกเดือนโดยถ่ายรูปผลตรวจ ระบุ วัน-เวลา ตรวจ ส่งให้กับครูประจำชั้นเพื่อบันทึกผลตรวจในแบบบันทึกผล

15. สำหรับครูและบุคลากรทางการศึกษา

15.1 ตรวจสอบประวัติการเดินทาง และการกักตัวสำหรับครูต่างชาติก่อนเปิดภาคเรียน

15.2 ตอบแบบสอบถามการประเมินความเสี่ยงตนเองทุกวันให้เสร็จสิ้นก่อนออกเดินทางมาโรงเรียน ที่ <https://savethai.anamai.moph.go.th/main.php> หรือที่แอปพลิเคชัน ThaiSave Thai และปฏิบัติตามข้อแนะนำผลสรุปของการประเมินอย่างเคร่งครัด

15.3 สำหรับครูและบุคลากรทางการศึกษาที่มีบัตรอนุญาตให้ขับรถยนต์เข้ามาภายในโรงเรียน ให้เข้าประตูทางด้านหน้าของโรงเรียนขับตรงไปยังลานจอดรถ แล้วปฏิบัติตามขั้นตอนการเข้ามาภายในบริเวณโรงเรียน

16. สำหรับคุณครูประจำชั้นและครูผู้ช่วยประจำชั้น

16.1 ตอบแบบสอบถามการประเมินความเสี่ยงตนเองทุกวันให้เสร็จสิ้นก่อนออกเดินทางมาโรงเรียน <https://savethai.anamai.moph.go.th/main.php> หรือ ที่แอปพลิเคชัน ThaiSave Thai และปฏิบัติตามข้อแนะนำผลสรุปของการประเมินอย่างเคร่งครัด

16.2 ดำเนินการและติดตามให้นักเรียนตอบแบบสอบถามประเมินความเสี่ยงตนเองทุกวันให้เสร็จสิ้นก่อนออกเดินทางมาโรงเรียน ที่ <https://savethai.anamai.moph.go.th/main.php> หรือ ที่แอปพลิเคชัน ThaiSave Thai และเน้นย้ำให้นักเรียนปฏิบัติตามข้อแนะนำผลการสรุปของการประเมินอย่างเคร่งครัด

16.3 ควบคุมดูแลนักเรียน ให้ปฏิบัติตามมาตรการต่าง ๆ ในการป้องกัน และควบคุม การแพร่ระบาดของเชื้อไวรัสโคโรนา 2019 (COVID-19) ของโรงเรียนอย่างเคร่งครัด

16.4 สังเกตอาการเบื้องต้นของนักเรียนในคาบ Home room เช่น ไอ เจ็บคอ มีน้ำมูก จมูกไม่ได้รับกลิ่น เจ็บแน่นหน้าอก หายใจติดขัด หากพบนักเรียนมีอาการให้นำนักเรียนมาส่งยังสถานที่แยกกักตัวในโรงเรียน (School Isolation) เพื่อดูแลรักษาเบื้องต้นและปฏิบัติตามแนวทางแผนเผชิญเหตุของโรงเรียน

16.5 รณรงค์ให้นักเรียนสวมหน้ากากอนามัยหรือหน้ากากผ้าให้ถูกต้องตลอดเวลา เลือกรับประทานอาหารที่ปรุงสุกใหม่ ล้างมืออย่างสม่ำเสมอด้วยสบู่เหลวหรือแอลกอฮอล์เจล โดยเฉพาะหลังเข้าห้องน้ำ และก่อนรับประทานอาหาร หรือหลังการสัมผัสกับน้ำมูก น้ำลาย

16.6 ติดตามและรวบรวมผลการตรวจ ATK ของนักเรียนให้ครบถ้วนตามช่วงเวลา ที่โรงเรียนกำหนด พร้อมตรวจสอบผลการตรวจและเก็บบันทึกเป็นข้อมูล

17. สำหรับครูผู้สอนให้ดำเนินการจัดกิจกรรมการเรียนการสอนที่หลีกเลี่ยงการใกล้ชิดและการสัมผัสกัน ให้ใช้แนวทางปฏิบัติกิจกรรมต่าง ๆ ตามรูปแบบ Small Bubble โดยหลีกเลี่ยงการทำกิจกรรมข้ามกลุ่มกัน

18. พนักงานโภชนาการทุกคนต้องสวมหน้ากากอนามัย และ/หรือ Face Shield ถุงมือ ผ้ากั้นเปื้อน และหมวก ตลอดระยะเวลาการปฏิบัติงาน

19. สำหรับผู้ปกครอง

19.1 ช่วงเข้าก่อนเวลา 07.55 น. ให้ผู้ปกครองส่งนักเรียนที่บริเวณประตูทางเข้าด้านหน้าของโรงเรียน โดยไม่อนุญาตให้ผู้ปกครองเข้ามาในบริเวณโรงเรียน หากต้องการติดต่อกับทางโรงเรียน ให้มาติดต่อได้หลังเวลา 08.00 น. ของทุกวันทำการ ยกเว้นกรณีฝนตกหนัก ทางโรงเรียนจะเปิดประตูหน้าให้ผู้ปกครองขับรถ เข้ามาส่งนักเรียน ที่อนุสาวรีย์คุณพ่อกลมเบต

19.2 หากพบว่านักเรียนมีไข้เกิน 37.5 องศาเซลเซียส หรือ ไอ เจ็บคอ มีน้ำมูก จมูกไม่ได้รับกลิ่น เจ็บแน่นหน้าอก หายใจติดขัด ผู้ปกครองไม่ควรอนุญาตให้นักเรียนมาโรงเรียน เพื่อคำนึงถึงความปลอดภัยของส่วนรวม

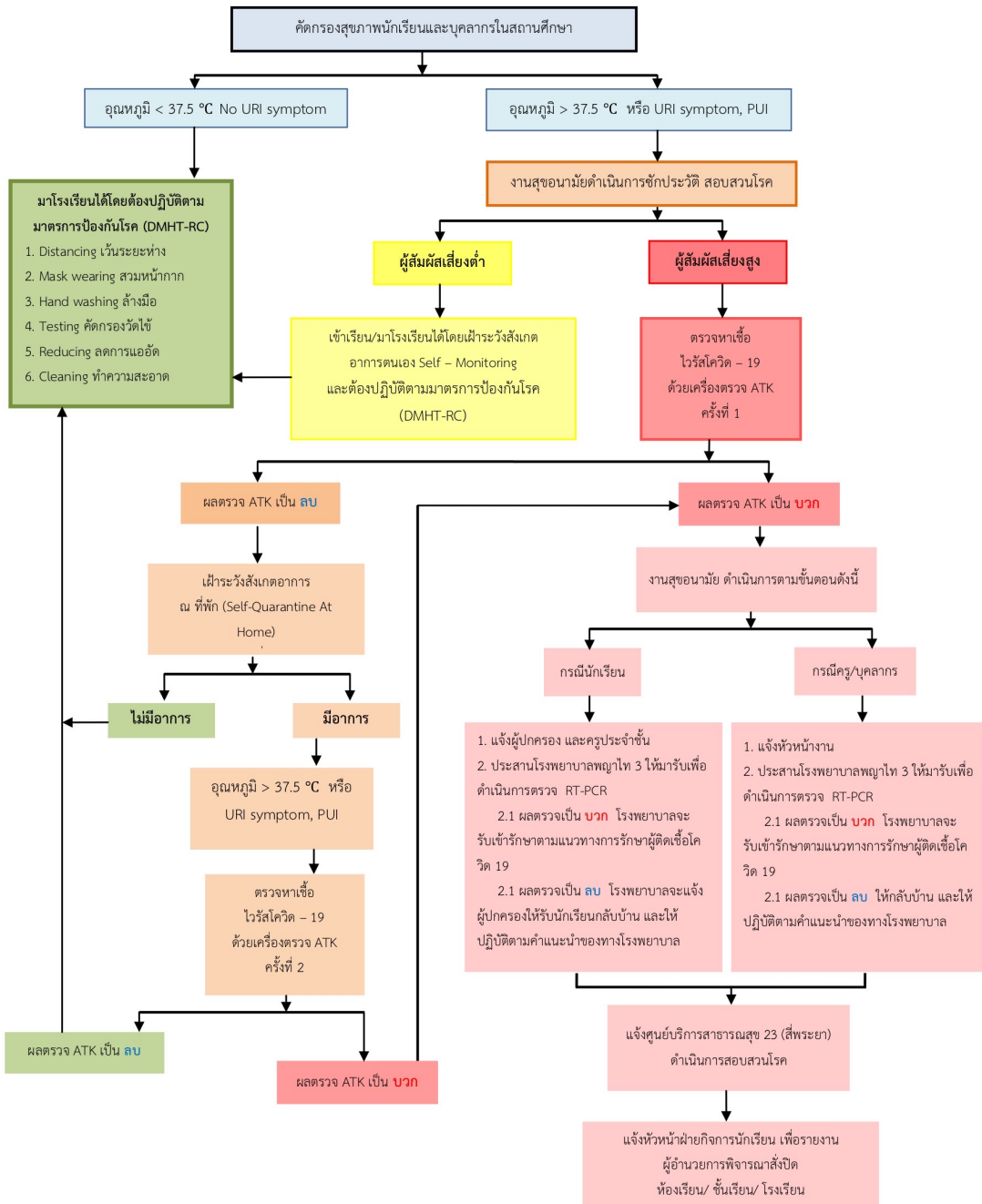
19.3 ดำเนินการและติดตามให้นักเรียนตอบแบบสอบถามประเมินความเสี่ยงตนเองทุกวัน ที่เว็บไซต์ <https://savethai.anamai.moph.go.th/main.php> หรือ ที่แอปพลิเคชัน ThaiSave Thai และเน้นย้ำให้นักเรียนปฏิบัติตามข้อแนะนำผลการสรุปของการประเมินอย่างเคร่งครัด

20. ให้คณะกรรมการดำเนินการป้องกัน และควบคุมการแพร่ระบาดของโรคติดเชื้อไวรัสโคโรนา 2019 ตามคำสั่งที่ 11/2564 ติดตามสถานการณ์และข้อมูลข่าวสารจากกองควบคุมโรค กระทรวงสาธารณสุข อย่างใกล้ชิด และนำข้อมูลมาปรับใช้ให้เกิดประโยชน์สูงสุด ในการป้องกันและควบคุมการแพร่ระบาดของโรคติดเชื้อไวรัสโคโรนา 2019 (COVID-19) ในโรงเรียน

ขั้นตอนการเข้ามาภายในบริเวณโรงเรียน

1. ครู บุคลากรทางการศึกษา และนักเรียนทุกคน ที่เข้ามาภายในบริเวณโรงเรียนต้องปฏิบัติ ดังนี้
 - 1.1 ต้องสวมหน้ากากอนามัย หรือหน้ากากผ้า หากไม่สวมจะไม่อนุญาตให้เข้ามาภายในบริเวณโรงเรียน
 - 1.2 เดินผ่านจุดคัดกรอง โดยมีขั้นตอน ดังนี้
 - 1.2.1 หยุดรอบริเวณจุดที่กำหนด
 - 1.2.2 ดึงหน้ากากลง เพื่อสแกนเข้าเรียน / เข้าทำงาน พร้อมตรวจวัดอุณหภูมิ ด้วยเครื่อง Face Scan
 - กรณีไฟสัญญาณเป็นสีเขียว (อุณหภูมิไม่เกิน 37.5 องศาเซลเซียส) ล้างมือด้วยแอลกอฮอล์เจล แล้วผ่านเข้าสู่ภายในบริเวณโรงเรียนได้
 - กรณีไฟสัญญาณเป็นสีแดง (อุณหภูมิเกิน 37.5 องศาเซลเซียส) นำส่งไปยังจุดพักสังเกต อาการ โดยให้นั่งพักและสังเกตอาการ พร้อมทั้งบันทึกประวัติและตรวจอุณหภูมิซ้ำ หากยังมีอุณหภูมิตั้งแต่ 37.5 องศาเซลเซียสขึ้นไปอีก ให้ดำเนินการตามแผนเผชิญเหตุและตามแนวทางการคัดกรองของกระทรวงสาธารณสุข เพื่อคัดแยกมิให้เข้าไปปะปนกับผู้อื่นภายในบริเวณโรงเรียน
2. ผู้ปกครอง และผู้มาติดต่อโรงเรียนทุกคนที่เข้ามาภายในบริเวณโรงเรียนต้องปฏิบัติ ดังนี้
 - 2.1 ต้องสวมหน้ากากอนามัย/หน้ากากผ้า หากไม่สวมจะไม่อนุญาตให้เข้ามาภายในบริเวณโรงเรียน
 - 2.2 รับเอกสารเพื่อกรอกข้อมูลประวัติและหน่วยงานที่ติดต่อ พร้อมแลกบัตรที่จุดรักษาความปลอดภัยหน้าโรงเรียน
 - 2.3 เดินผ่านจุดคัดกรอง โดยมีขั้นตอน ดังนี้
 - 2.3.1 หยุดรอบริเวณจุดที่กำหนด
 - 2.3.2 ตรวจวัดอุณหภูมิด้วยเครื่อง Face Scan
 - กรณีไฟสัญญาณเป็นสีเขียว (อุณหภูมิไม่เกิน 37.5 องศาเซลเซียส) รับสติ๊กเกอร์ติดเสื้อบริเวณที่เห็นได้ชัดเจน ล้างมือด้วยแอลกอฮอล์เจล แล้วผ่านเข้าสู่บริเวณโรงเรียนได้ หลังจากติดต่อเรียบร้อยแล้ว ให้หน่วยงานที่ติดต่อ ประทับตราหรือลงนาม ในเอกสารข้อ 2.2 และส่งคืนที่จุดรักษาความปลอดภัย
 - กรณีไฟสัญญาณเป็นสีแดง (อุณหภูมิเกิน 37.5 องศาเซลเซียส) ทางโรงเรียนไม่อนุญาตให้ผ่านเข้าสู่ภายในบริเวณโรงเรียน

แนวทางการเฝ้าระวังโรคติดเชื้อไวรัสโคโรนา 2019 (Covid-19) ของโรงเรียนอัสสัมชัญ



แนวทางการพิจารณาปิดโรงเรียน

ปิดเรียน / พบผู้ป่วย

1. มีผู้ป่วยยืนยัน 1 รายขึ้นไป ปิดห้องเรียน 3 วัน
2. งดการจัดกิจกรรมรวมกลุ่ม
3. ผู้เสี่ยงสูงกักตัวอยู่ที่บ้าน
ผู้เสี่ยงต่ำมาเรียนตามปกติ โดยสังเกตอาการ
4. พบผู้ป่วยยืนยันมากกว่า 1 ห้องเรียน
ปิดชั้นเรียน 3 วัน
5. งดทำกิจกรรมรวมกลุ่มทุกกิจกรรมและปิดโรงเรียน
6. ผู้ป่วยความเสี่ยงสูง ตรวจด้วย RT-PCR

ไม่ปิดเรียน / ไม่พบผู้ป่วยยืนยันในโรงเรียน

แต่มีความเสี่ยงติดเชื้อมาจากบ้านหรือชุมชนที่อาศัย

1. ผู้สัมผัสเสี่ยงสูงจากที่บ้าน ให้สังเกตอาการ 14 วัน
หากพบอาการผิดปกติ ให้พบแพทย์เพื่อวินิจฉัย
2. ผู้สัมผัสเสี่ยงต่ำจากที่บ้าน ผู้ใกล้ชิดกับผู้สัมผัส
เสี่ยงสูง ผู้ใกล้ชิดกับผู้สัมผัสเสี่ยงต่ำ สังเกตอาการ
14 วัน โดยไม่จำเป็นต้องหยุดเรียน

แนวปฏิบัติตามมาตรการสุขอนามัยส่วนบุคคล

มาตรการหลัก (DMHT-RC)

1. Distancing เว้นระยะห่าง
2. Mask wearing สวมหน้ากาก
3. Hand washing ล้างมือ
4. Testing คัดกรองวัดไข้
5. Reducing ลดการแออัด
6. Cleaning ทำความสะอาด

มาตรการเสริม (SSET-CQ)

1. Self - care ดูแลตนเอง
2. Spoon ใช้ช้อนกลางส่วนตัว
3. Eating กินอาหารปรุงสุกใหม่
4. Track ลงทะเบียนเข้าออกโรงเรียน
5. Check สำรวจตรวจสอบ
6. Quarantine กักกันตัวเอง

มาตรการเข้มสำหรับสถานศึกษา

1. ประเมินความพร้อมเปิดเรียนผ่าน Thai Stop COVID Plus (TSC+) และรายงานการติดตามการประเมินผลผ่าน MOECOVID
2. กิจกรรมแบบกลุ่มย่อย (Small Bubble)
3. จัดระบบให้บริการอาหารตามหลักสุขาภิบาลอาหาร และหลักโภชนาการ
4. จัดการด้านอนามัยสิ่งแวดล้อมให้ได้ตามเกณฑ์มาตรฐาน
5. จัดให้มีแผนเผชิญเหตุ และมีการซักซ้อม (School Isolation)
6. ควบคุมดูแลการเดินทางจากบ้านไปโรงเรียน (Seal Route)
7. จัดให้มี School Pass สำหรับนักเรียน ครู และบุคลากรในสถานศึกษา

ทั้งนี้ตั้งแต่บัดนี้เป็นต้นไป

ประกาศ ณ วันที่ 7 ธันวาคม 2564



(ภราดา ดร.ศักดา สกนธวัฒน์)

ผู้อำนวยการ